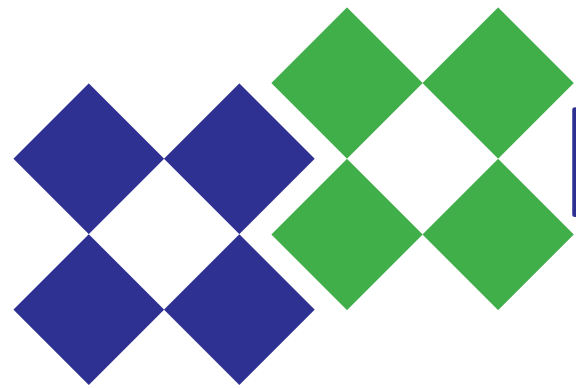




# KUNSTGALERIE

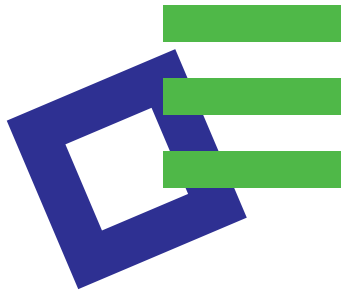
ZEIGT ARBEITSERGEBNISSE AUS DEM  
KUNSTUNTERRICHT DES GYMNASIUMS  
JOHANN WOLFGANG VON GOETHE WE

2021



**KLASSENSTUFE 12**





## Aufgabenstellung

### **Familie - eine Schicksalsgemeinschaft**

Das Nachdenken über die verschiedenen Facetten der Familie, der eigenen und der anderen führte zu eigenen Erkenntnissen und Aussageabsichten.

Hierfür waren passende gestalterische Mittel zu finden und einzusetzen um die eigene Ideen zu transportieren.

Arbeitsbereich: Malerei/Grafik  
eA-Kunst Klasse 12 bei Frau Gorke

**Auswahl an Schülerarbeiten >>**





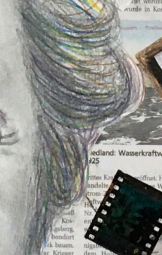


Table with 2 columns: Item, Status. Includes items like 'Kleider', 'Hut', 'Schuhe'.

smanschaft Ostpreußen



HERSTELLUNG

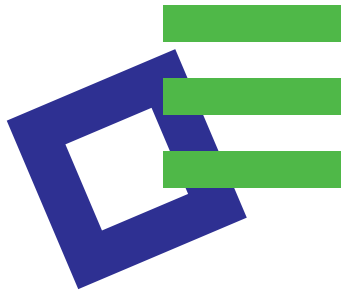












## Aufgabenstellung

Fotografiere ein selbstgewähltes Architekturbeispiel an deinem Wohnort; informiere dich vorher unter dem angegebenen Link zu Anforderungen an Architekturfotografie. Du sollst zwei Fotos mit unterschiedlichen Intentionen erstellen.

- 1. Neutrales Foto** – das Architekturbeispiel so wertfrei und sachlich richtig-tig wie möglich wiedergeben (keine Verzerrungen, Überhöhungen, Verfremdungen usw.)
- 2. Der besondere Blick** – das Architekturbeispiel soll so fotografiert werden, dass ein spezieller Aspekt betont wird oder ein Verfremdungseffekt eintritt. (Spezielle Einstellungen an der Kamera und Nachbereitungen sind möglich.)

Arbeitsbereich: Fotografie & Malerei/Grafik  
gA-Kunst Klasse 12 bei Frau Reuther

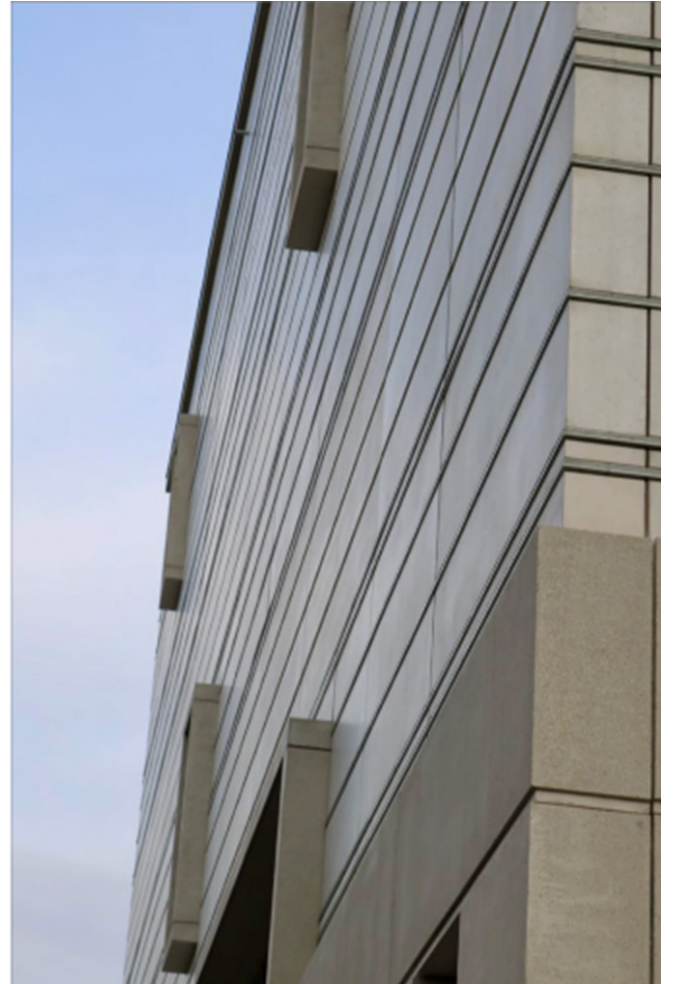
**Auswahl an Schülerarbeiten >>**



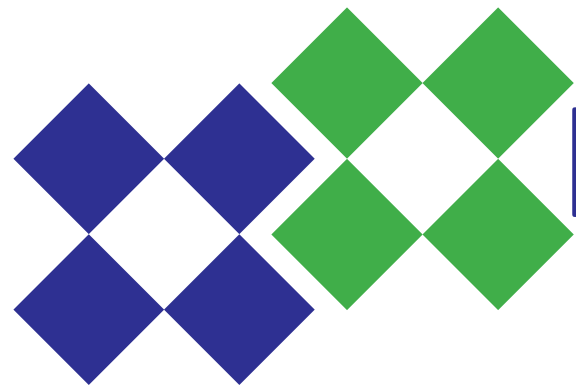




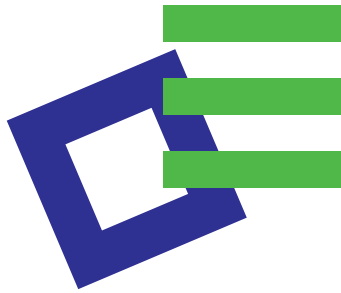








**KLASSENSTUFE 11**



## Aufgabenstellung

### Das Leben der Anderen

Dein Foto symbolisiert einen Ausschnitt aus dem Leben der Anderen. Er ist nur bedingt aussagefähig! Imaginiere eine Welt, die diesen Ausschnitt umgibt und einen starken Gegensatz bzw. eine Verkehrung dazu bildet. Verändere die Bildaussage!

Arbeitsbereich: Fotografie & Malerei/Grafik  
eA-Kunst Klasse 11 bei Frau Escherich

**Auswahl an Schülerarbeiten >>**







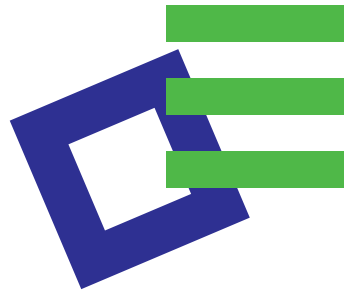












## Aufgabenstellung

### Selfie

- >>>> **Mein indirektes Ich.**
- >>>> **Das bin Ich?!**
- >>>> **Das bin zufällig Ich.**
- >>>> **Die Flüchtigkeit des Ichs.**

Nimm eines dieser Statements zum Anlass dich konzeptionell und fotografisch mit dem Thema Selfie auseinanderzusetzen. Entwickle davon ausgehend ein Konzept für eine fotografische Umsetzung. Experimentiere dazu mit verschiedenen gestalterischen und technischen Möglichkeiten und setze eine Idee professionell um.

Arbeitsbereich: Fotografie  
eA-Kunst Klasse 11 bei Frau Escherich

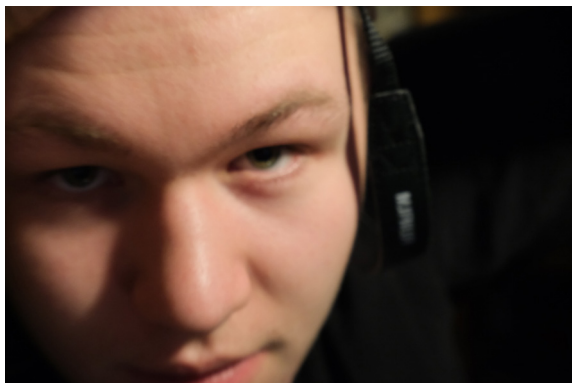
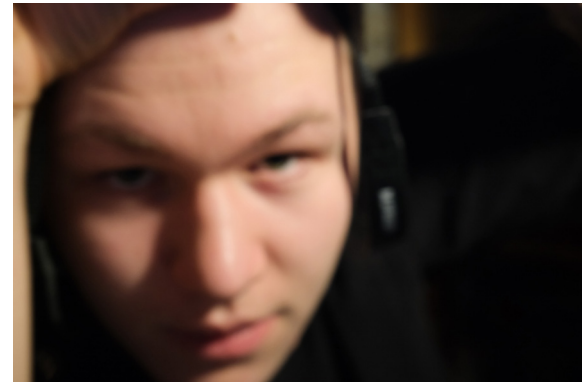
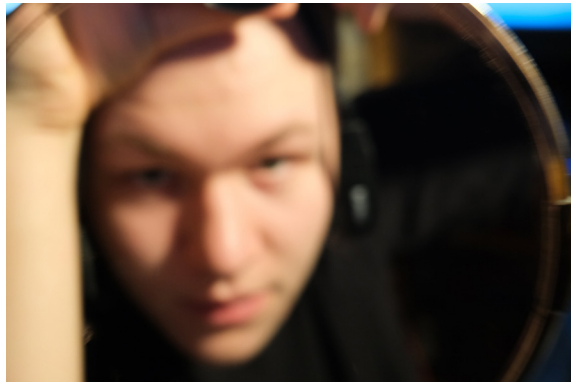
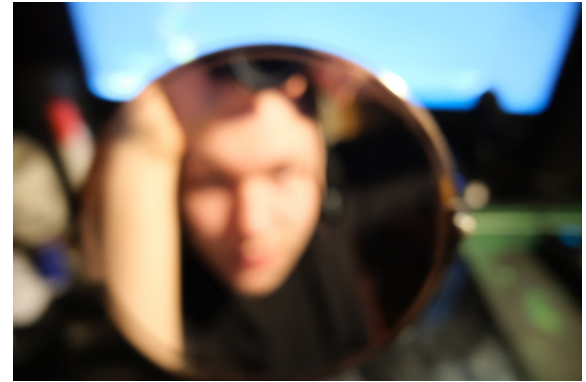
**Auswahl an Schülerarbeiten >>**



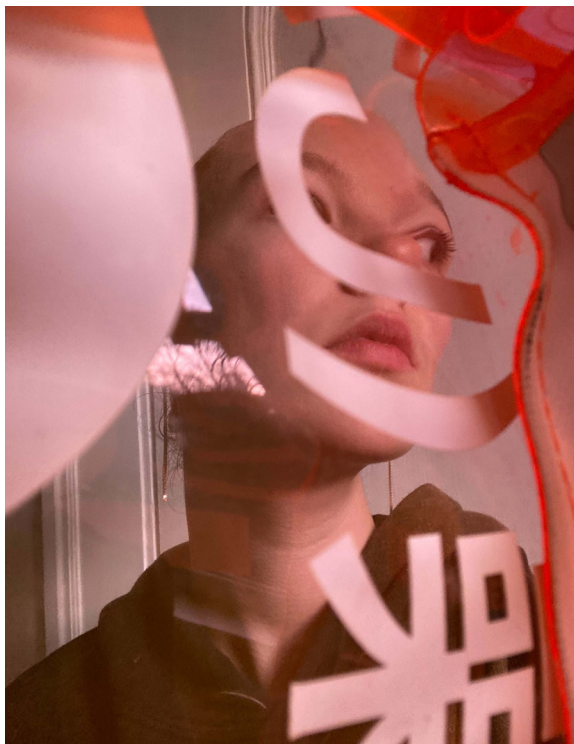




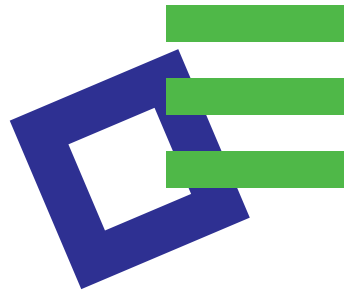












## Aufgabenstellung

### ICH-DU-WIR UND DIE KUNST

Einstiegsaufgabe eA-Kunst

Wer bin ich? Wer bist du? Wer sind wir?  
Was ist Kunst? Wie drücke ich mich künstlerisch aus? Was inspiriert mich zu künstlerischer Tätigkeit? Welche KünstlerInnen interessieren/bewegen mich?

Setze dich mit den Fragen künstlerisch-praktisch auseinander. Finde für deine Auseinandersetzung eine geeignete ästhetische Form z.B. in Form eines Studienblattes.

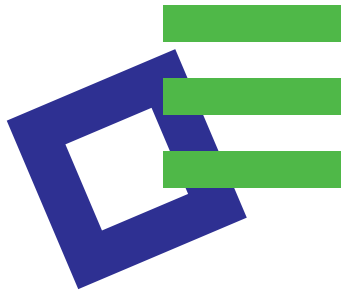
Arbeitsbereich: verschiedene  
eA-Kunst Klasse 11 bei Frau Escherich

**Auswahl an Schülerarbeiten >>**









# Aufgabenstellung

## Malerei als Experiment

Experimentieren mit Farben und Formen, mit Drüber und Drunter, mit oben und unten, mit Farbauftrag und Linie, mit Gegenstand und Abstraktion

Arbeitsbereich: Malerei/Grafik  
eA-Kunst Klasse 11 bei Frau Gorke

**Auswahl an Schülerarbeiten >>**





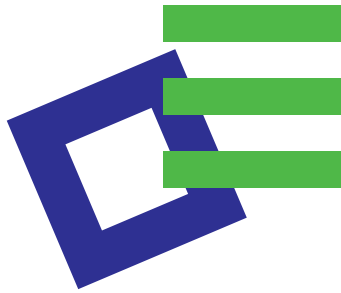












## Aufgabenstellung

Wähle einen Gegenstand aus, der für dich persönlich eine Bedeutsamkeit hat und über seine Materialsituation hinaus etwas über dein Leben erzählt. Füge den Gegenstand in eine Bildkomposition so ein (an den Hintergrund denken), dass er eine Bedeutsamkeit oder eine Erzählung, die dir wichtig ist, zeigt. Arbeite mit Farben und konzentriere dich auf eine Funktion der Farbe. (Gegenstandsfarbe, Ausdrucksfarbe, Erscheinungsfarbe, Symbolfarbe)  
Fass diese Forderung bitte nicht als Dogma auf!

Arbeitsbereich: Malerei/Grafik  
gA-Kunst Klasse 11 bei Frau Reuther

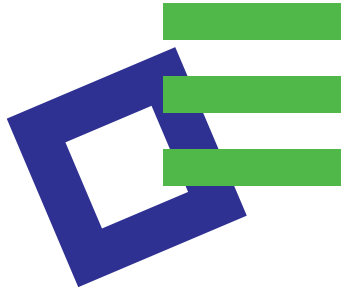
**Auswahl an Schülerarbeiten >>**











## Aufgabenstellung

Bildende Künstler, Designer, Fotografen und Architekten haben sich immer wieder von berühmten Werken anderer Künstler inspirieren lassen. Sie imitieren andere Künstler nicht, lassen aber auch die Erinnerung an das Werk, das Quelle der Inspiration ist, nicht verschwinden – interessante Assoziationen, Spannungen zwischen Vorbild-Werk und künstlerischer Antwort entstehen.

Suche dir ein Werk einer Künstlerin/ eines Künstlers aus, das dich persönlich anspricht und zu einer eigenen Arbeit inspiriert. Nicht das Kopieren eines Bildes, sondern der freie Umgang mit dem Vorbildwerk sollen im Mittelpunkt dieser Gestaltungsaufgabe stehen.

Arbeitsbereich: Malerei/Grafik  
gA-Kunst Klasse 11 bei Frau Reuther

**Auswahl an Schülerarbeiten >>**



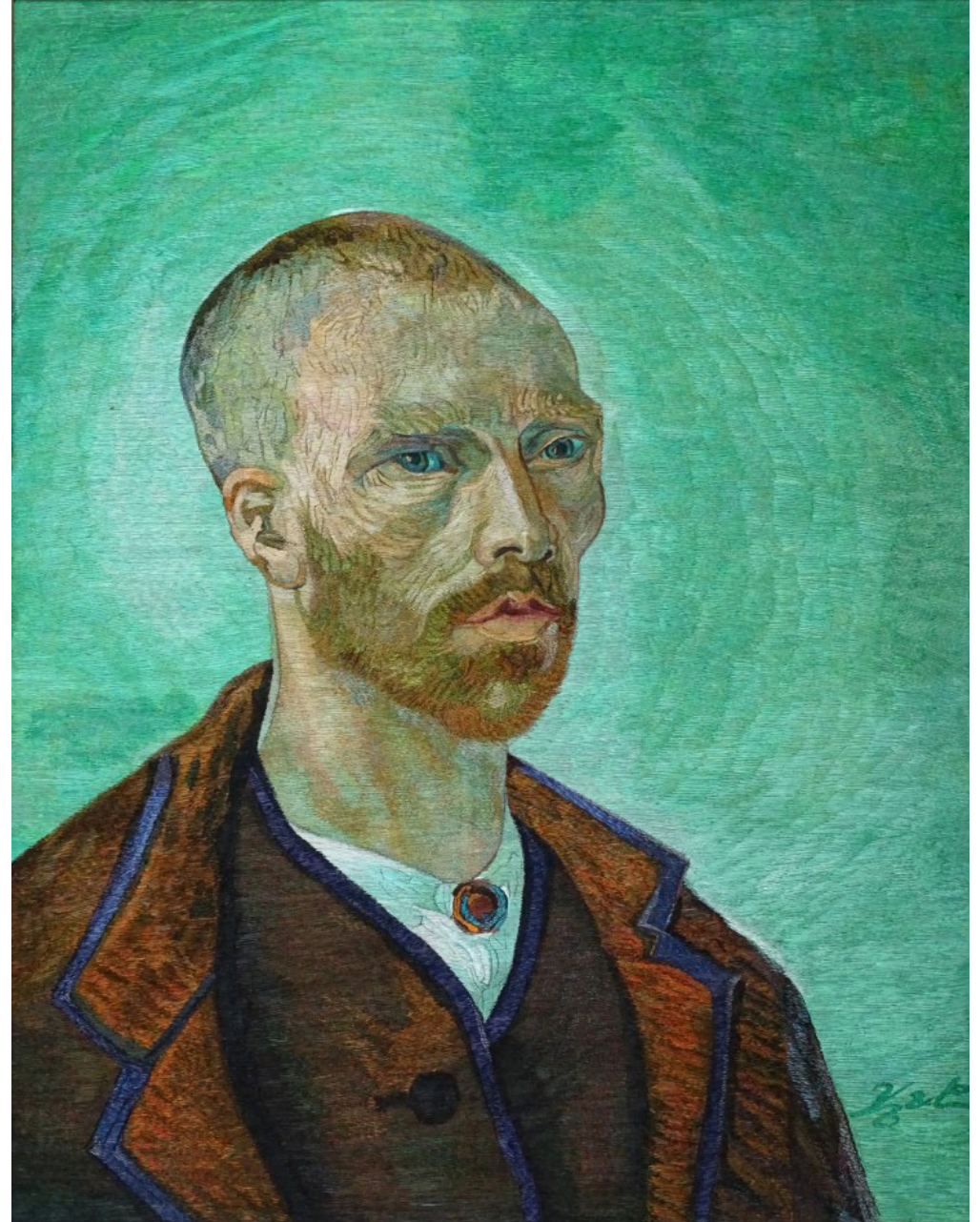
Monet, Le Grand Canal, Venice, 1908





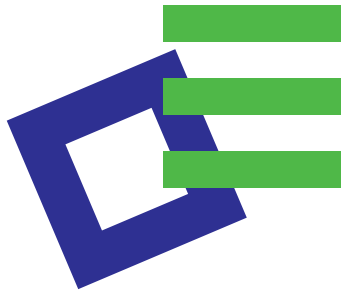
Monet, Der Spaziergang, 1875





Van Gogh, Selbstporträt, gewidmet an Paul Gauguin, 1888





## Aufgabenstellung

### **Abstraktion vom Experiment aus**

Experimentiere mit verschiedensten Möglichkeiten des Farbauftrags: Spritze, tupfe, rolle, spachtle, male die Farbe mit verschiedenen Alltagsgegenständen auf den Bildgrund.

Wähle anschließend mindestens zwei Techniken für eine abstrakte Bildgestaltung aus. Nutze deine Erfahrungen beim Experimentieren, um dem Bild eine bestimmte Wirkung zu verleihen. Achte auf eine spannende Gesamtkomposition und eine entsprechende Farbgestaltung.

Arbeitsbereich: Malerei/Grafik  
gA-Kunst Klasse 11 bei Frau Schöller

**Auswahl an Schülerarbeiten >>**



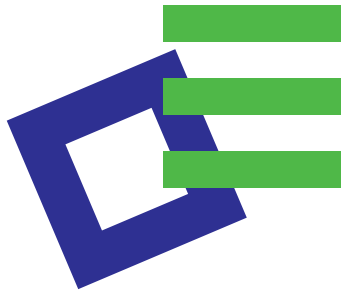












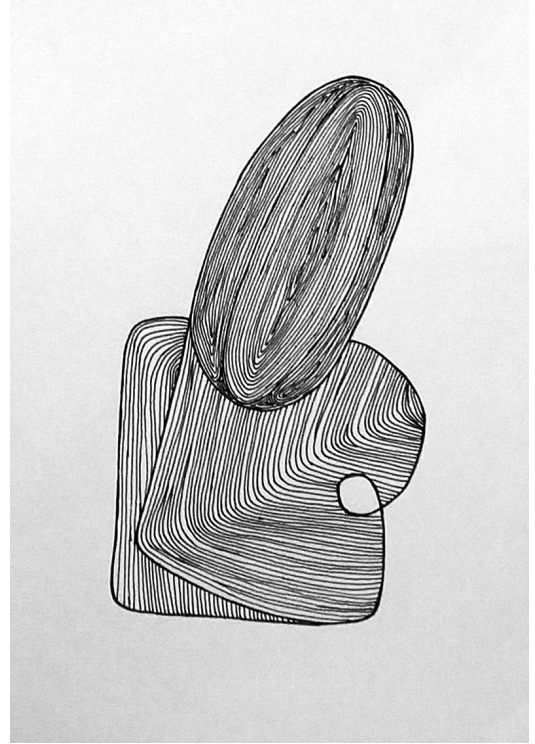
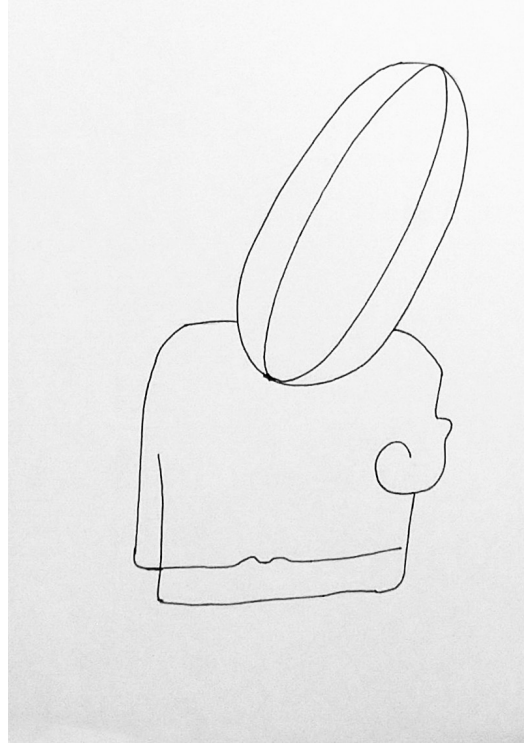
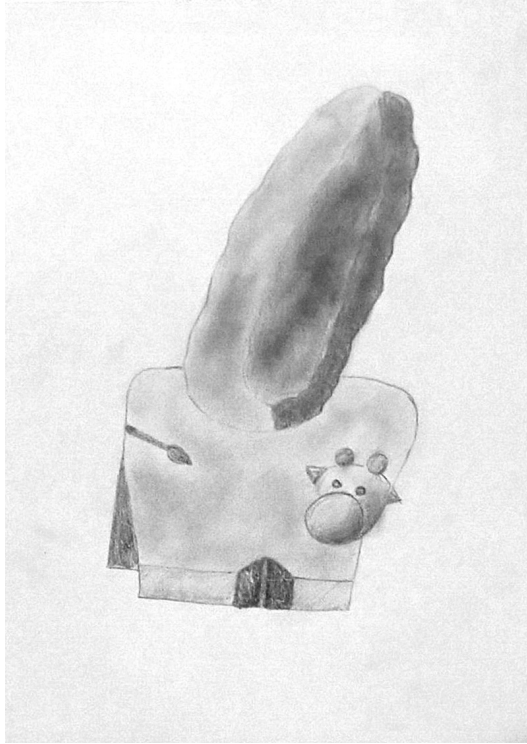
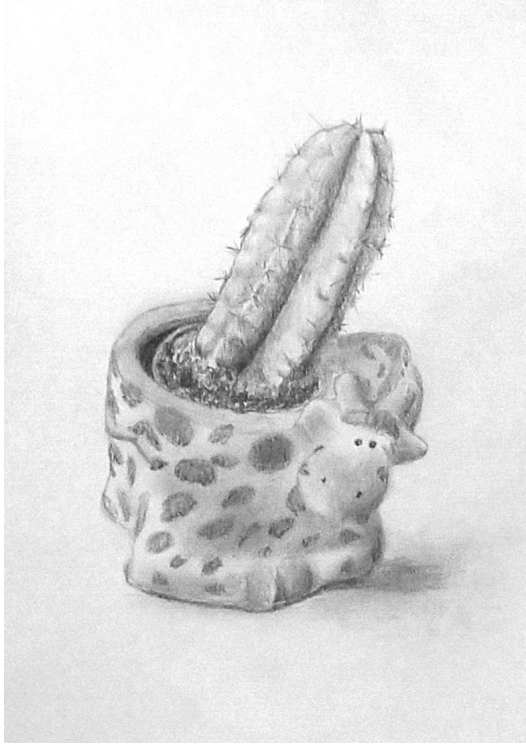
## Aufgabenstellung

### Abstraktion vom Gegenstand aus

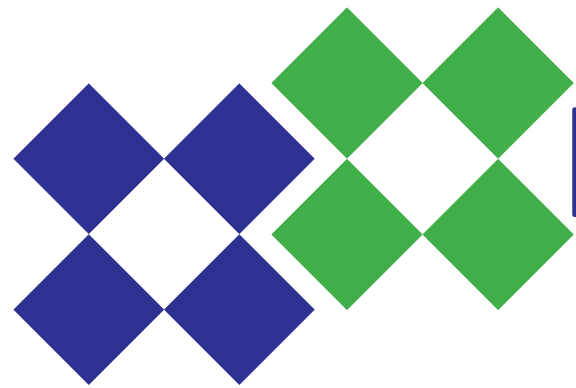
Wähle einen Alltagsgegenstand aus, der dir interessant erscheint. Abstrahiere den Gegenstand zeichnerisch in mehreren Schritten, indem du Details zunehmend weglässt, die Formen auf das Wesentliche reduzierst und bis hin zu einer abstrakten, geometrischen Darstellung vereinfachst. Nutze die letzte, abstrakte Darstellung als Ausgangspunkt für eine grafische Ergänzung/Überarbeitung/Finalisierung.

Arbeitsbereich: Malerei/Grafik  
gA-Kunst Klasse 11 bei Frau Schöller

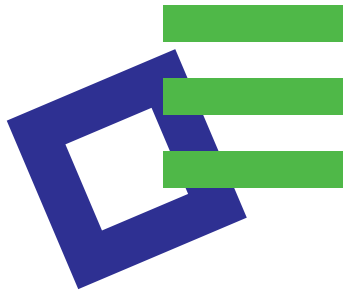
**Auswahl an Schülerarbeiten >>**







**KLASSENSTUFE 10**



## Aufgabenstellung

### **Zu Hause bleiben**

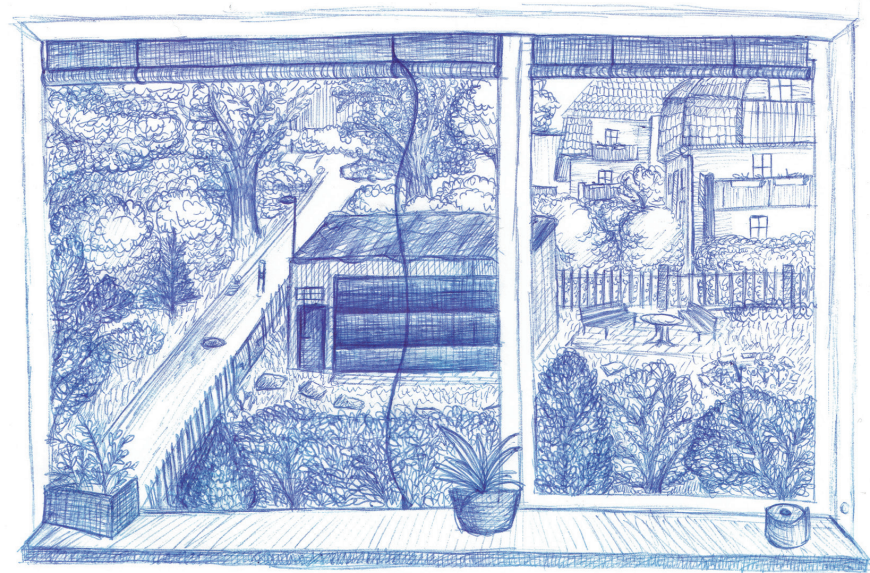
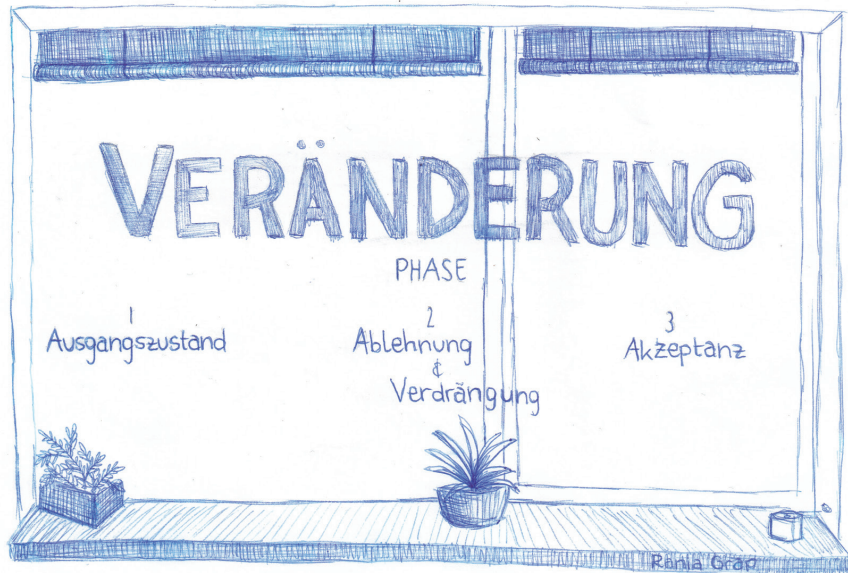
Zu Hause bleiben — das bedeutet für uns alle, ein kleineres Sichtfeld als gewohnt. Halte den (Aus-)Blick aus deinem Fenster über einen längeren Zeitraum immer wieder zeichnerisch oder illustrativ fest.

Arbeitsbereich: Grafik

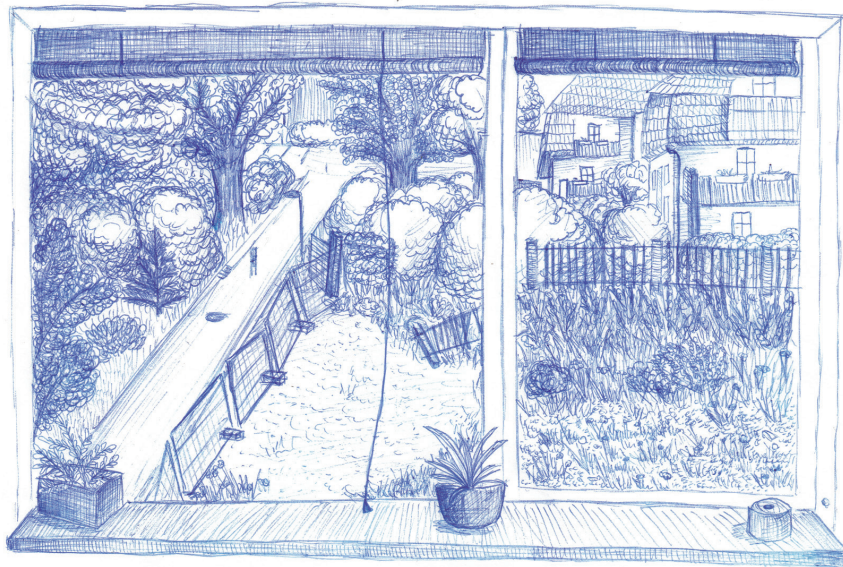
Klasse 10 bei Frau Escherich

**Auswahl an Schülerarbeiten >>**

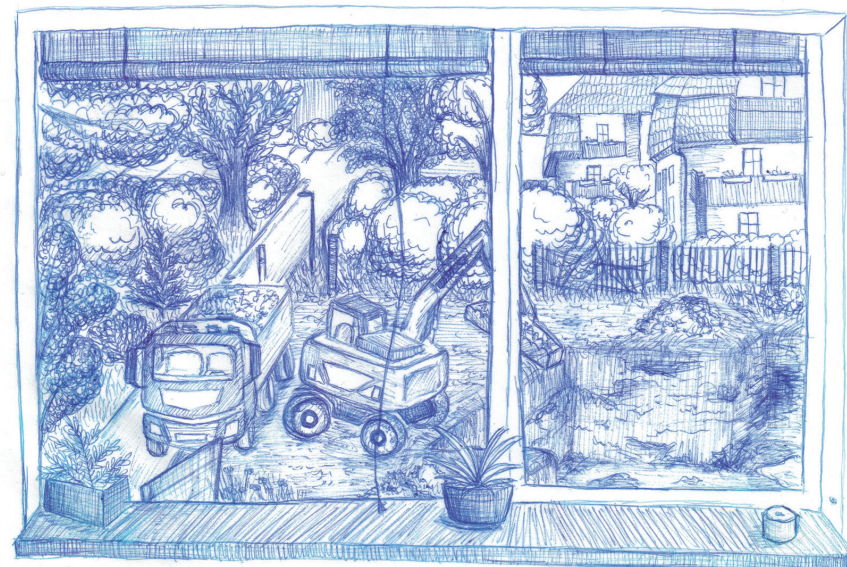




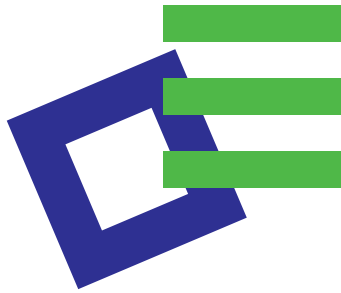
1



2



3



## Aufgabenstellung

**Unbewusstes**  
**Traumhaftes**  
**Unvorhersehbares**

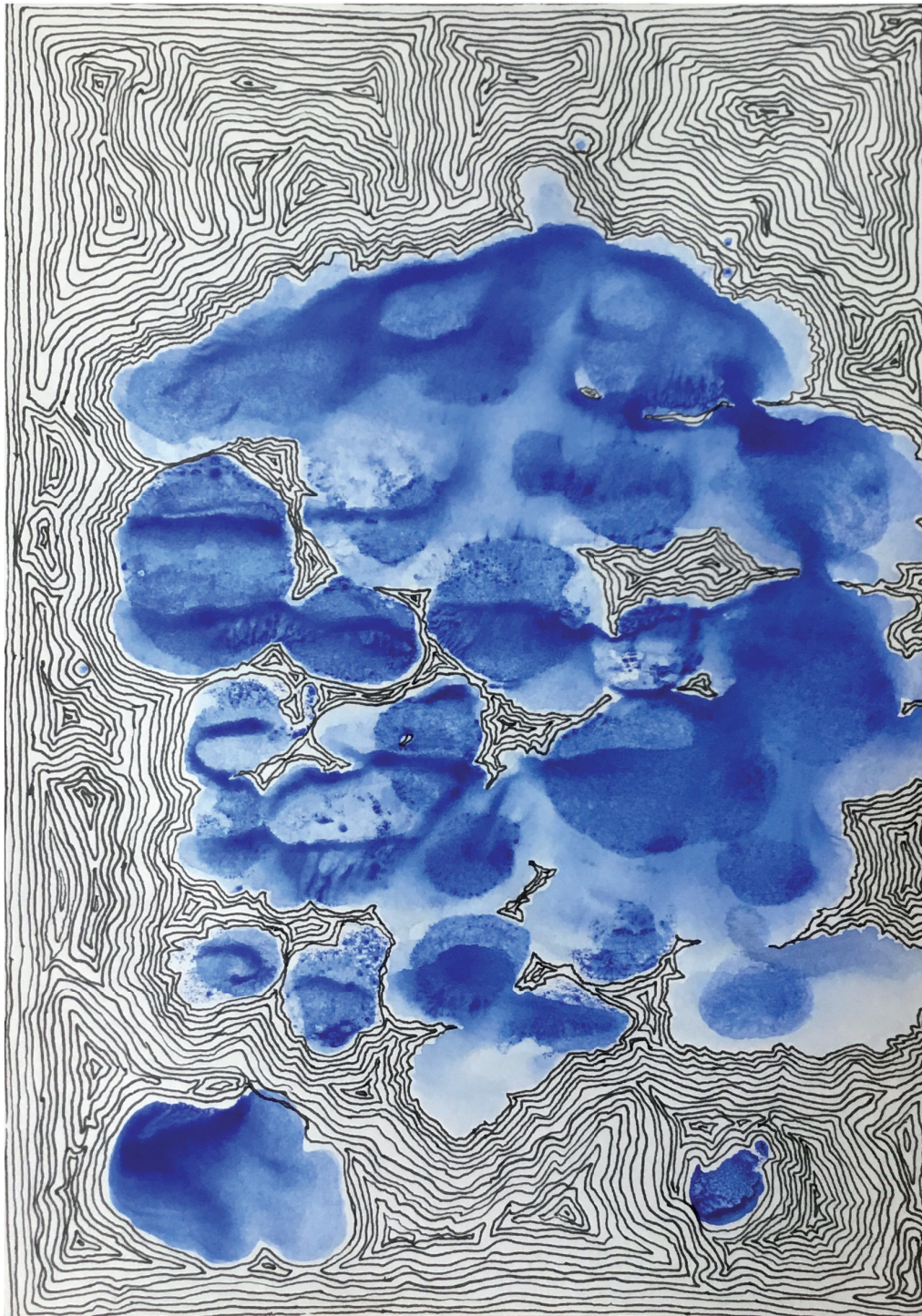
Gestalte ausgehend von deiner zufällig per Abziehverfahren entstandenen Arbeit, ein Bild, das Unbewusstes, Traumhaftes oder Unvorhersehbares visualisiert.

Reagiere grafisch auf die vorhandenen Strukturen und Formen und arbeitete sie ausdrucksstark aus.

Arbeitsbereich: Malerei/Grafik  
Klasse 10 bei Frau Escherich

**Auswahl an Schülerarbeiten >>**





»Eingeschlossene Meere«





»Non est ad astra mollis e terris via«





»Ertrinken«



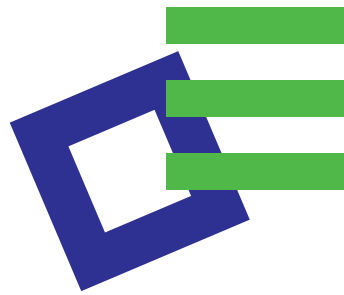


»Der autodidakte Frosch«





»Lebens-Kuss«



## Aufgabenstellung

### Fotozeich(n)en

Wähle ein Foto aus, welches dir gut gefällt und genug Raum für eine grafische Überarbeitung/Ergänzung/Neuinterpretation lässt. Entwickle anschließend eine Idee für eine spannende Fotoüberzeichnung. Setze die grafischen Mittel Punkt, Linie und Fläche dabei gezielt ein, um das Ausgangsbild in einen neuen, spannenden Kontext zu setzen.

Arbeitsbereich: Malerei/Grafik  
Klasse 10 bei Frau Schöller

**Auswahl an Schülerarbeiten >>**











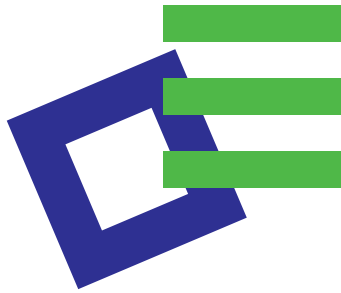












## Aufgabenstellung

Entwickle zu dem Thema »mein Ich zu deinem Du — Wir gemeinsam« eine Grafik, die ein strenges Kompositionsprinzip aufzeigt! Fertige auf Grundlage deiner Vorarbeiten mit dem dir bekannten Verfahren einen mehrfarbigen Linolschnitt an!

Arbeitsbereich: Malerei/Grafik  
Klasse 10 bei Frau Mannschatz

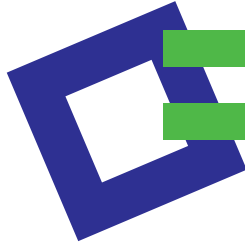
**Auswahl an Schülerarbeiten >>**











## Aufgabenstellung

Entlehne die Figuren, Formen, Ornamente des Friedensreich Hundertwasser zu einer eigenen fantastischen Bildwelt! Wähle kontrastreiche Farben für die malerische Gestaltung!

Arbeitsbereich: Malerei/Grafik  
Klasse 9 bei Frau Mannschatz

**Auswahl an Schülerarbeiten >>**





















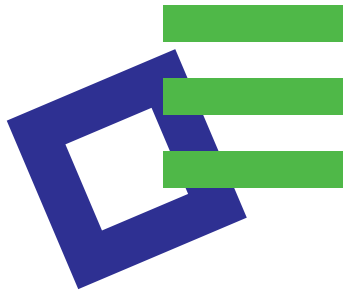












## Aufgabenstellung

Fertige eine geheimnisvolle Collage als poetisierte Befindlichkeit an, indem du Bildsegmente aus Erlebnisinseln, Chiffren, Hieroglyphik als Zeichen und Strukturen vernetzt. Überzeichne, übermale, überdrucke, überklebe und arbeite mit deinen handgeschöpften Papieren.

Arbeitsbereich: Malerei/Grafik  
Klasse 8 - 10 bei Frau Mannschatz

**Auswahl an Schülerarbeiten >>**





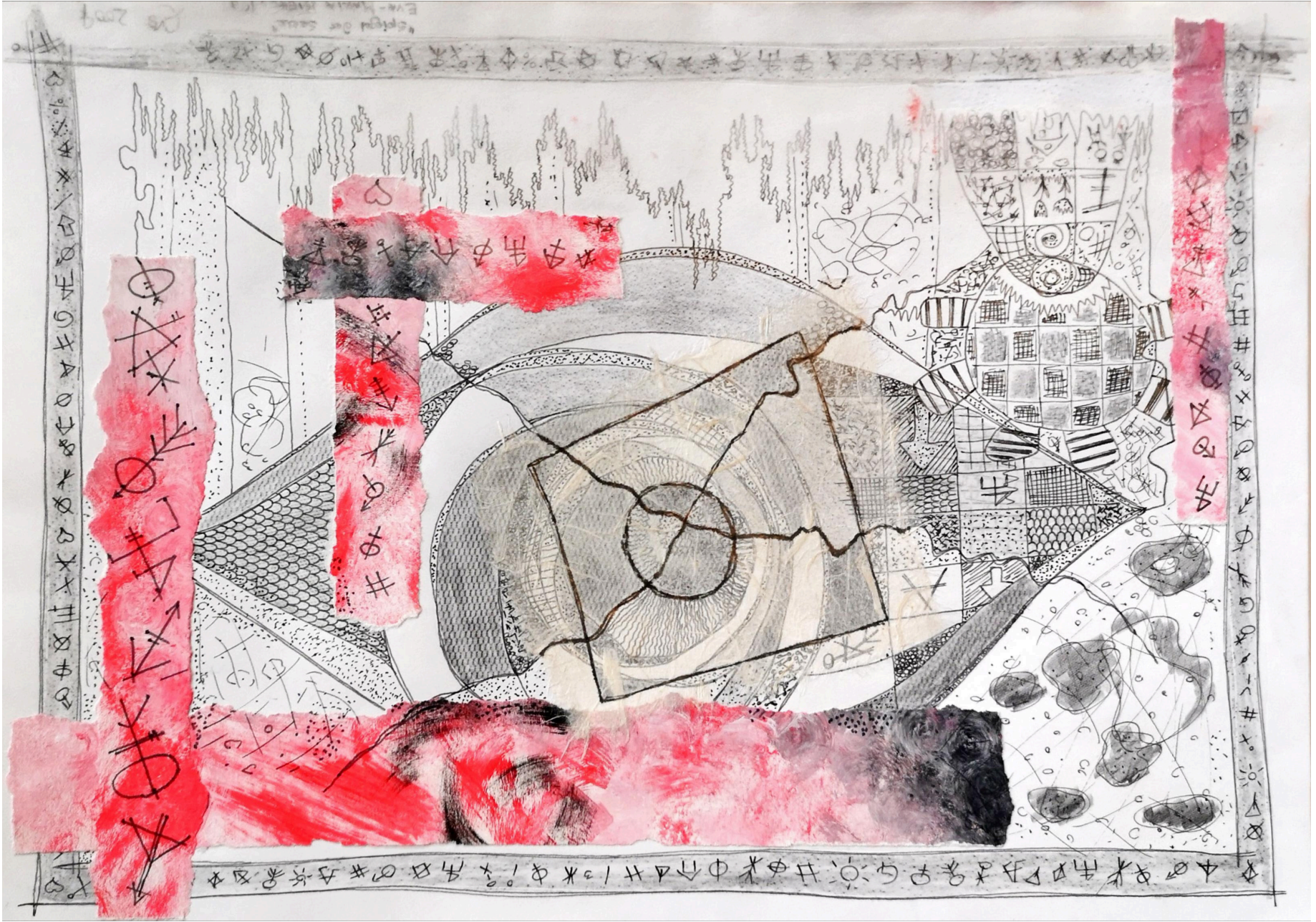






















### Sehnsucht nach dem Anderswo

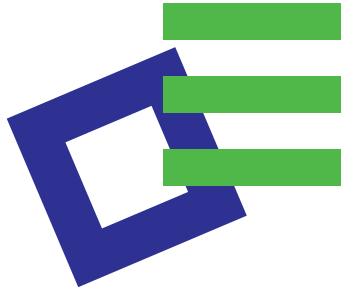
*Drinnen duften die Äpfel im Spind,  
Prasselt der Kessel im Feuer.  
Doch draußen pfeift Vagabundenwind  
Und singt das Abenteuer!*

*Der Sehnsucht nach dem Anderswo  
Kannst du wohl nie entrinnen:  
Nach drinnen, wenn du draußen bist,  
Nach draußen, bist du drinnen.*

**Mascha Kaléko**



Foto aus der ZEIT, 8.1.2020, „Nestwärme“



## Aufgabenstellung

### Innen und außen

Lasse dich von dem Foto und dem Gedicht zu einer grafischen Arbeit zum Thema »Innen und außen« inspirieren. Das Außen kann ganz anders aussehen als das Innen, es kann das Innere bedrohen, in den Innenraum eindringen oder ihn ganz und gar verdrängen. Oder das Innere drängt, flieht, fliegt ... nach draußen. Es gibt viele Möglichkeiten für die Beziehung zwischen innen und außen. Suche nach einer, die dir interessant erscheint. Gehe dabei von einer Innenraumkonstruktion in Einfluchtperspektive auf A3 aus und ergänze weitere Öffnungen und Raumkörper, die auch frei erfunden sein können und deine Idee unterstützen. Du sollst sie aber perspektivisch richtig darstellen.

Arbeitsbereich: Malerei/Grafik  
Klasse 8 bei Frau Reuther

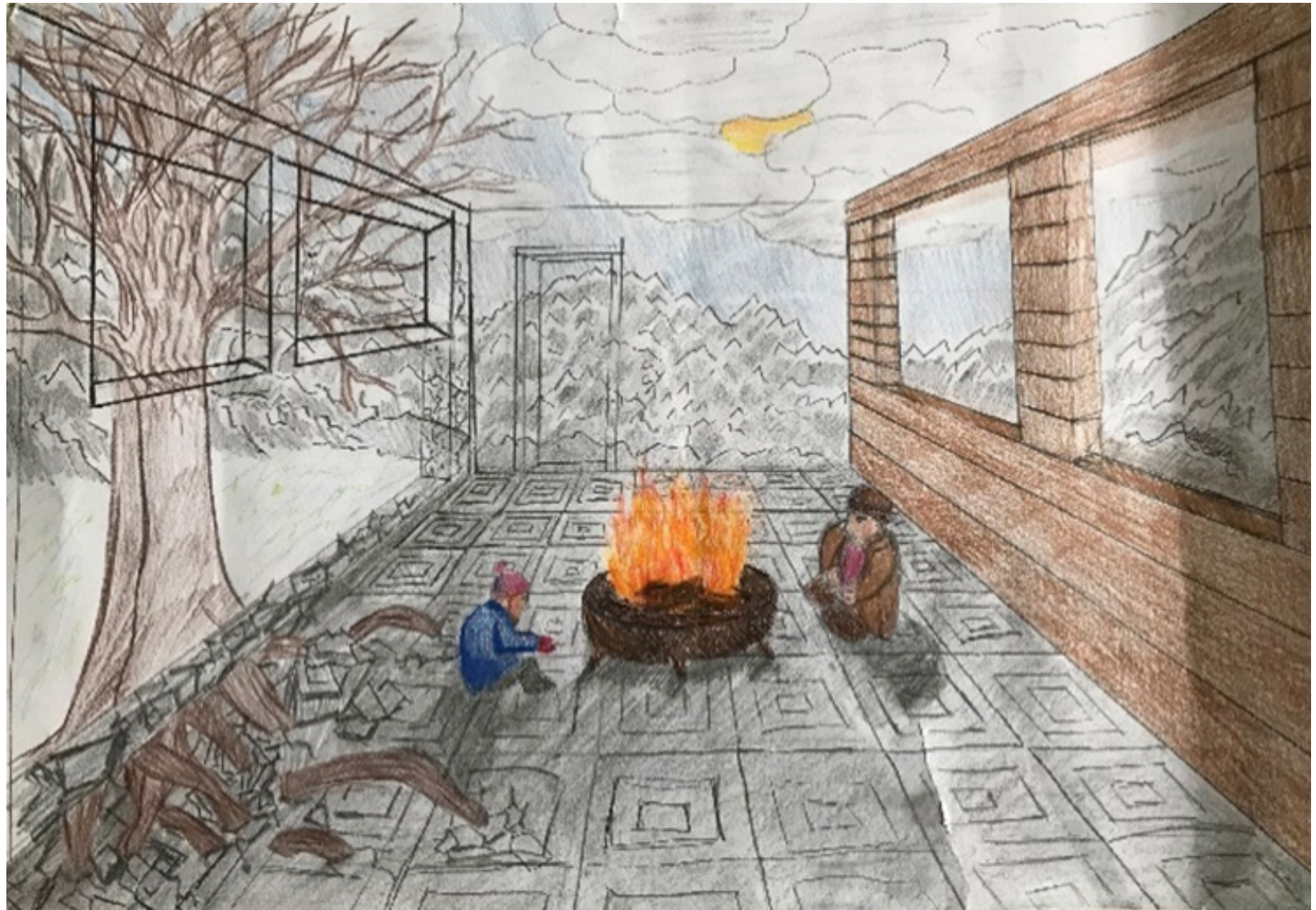
**Auswahl an Schülerarbeiten >>**

















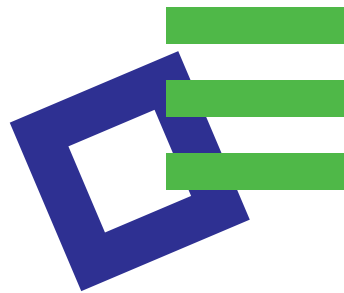












# Aufgabenstellung

## Mein Lieblings-Monster

Erproben des Materials Schaumgummi  
für die plastische Gestaltung eines Kopfes.

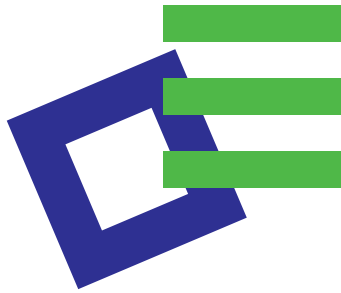
Arbeitsbereich: Plastik  
Klasse 7 bei Frau Gorke

**Auswahl an Schülerarbeiten >>**









## Aufgabenstellung

**Artige Anna angelt am liebsten Aal.**

Illustrationen zu Satzgeschichten

Schreibe eine kleine Geschichte in Form eines einzigen Satzes und illustriere sie! Benutze als Anfangsbuchstaben – wenn möglich – immer den gleichen Buchstaben.

Entwickle eine Szene, die das Thema des Satzes widerspiegelt. Gestalte eine unverwechselbare, einzigartige Figur und stelle sie durch entsprechende Größe ins Zentrum deiner Illustration. Plane einen geeigneten Hintergrund und gestalte diesen ebenfalls aus.

Arbeitsbereich: Grafik

Klasse 6 bei Frau Escherich

**Auswahl an Schülerarbeiten >>**





Trauriger Toni trinkt trüben Tee

»Trauriger Toni trinkt trüben Tee.«





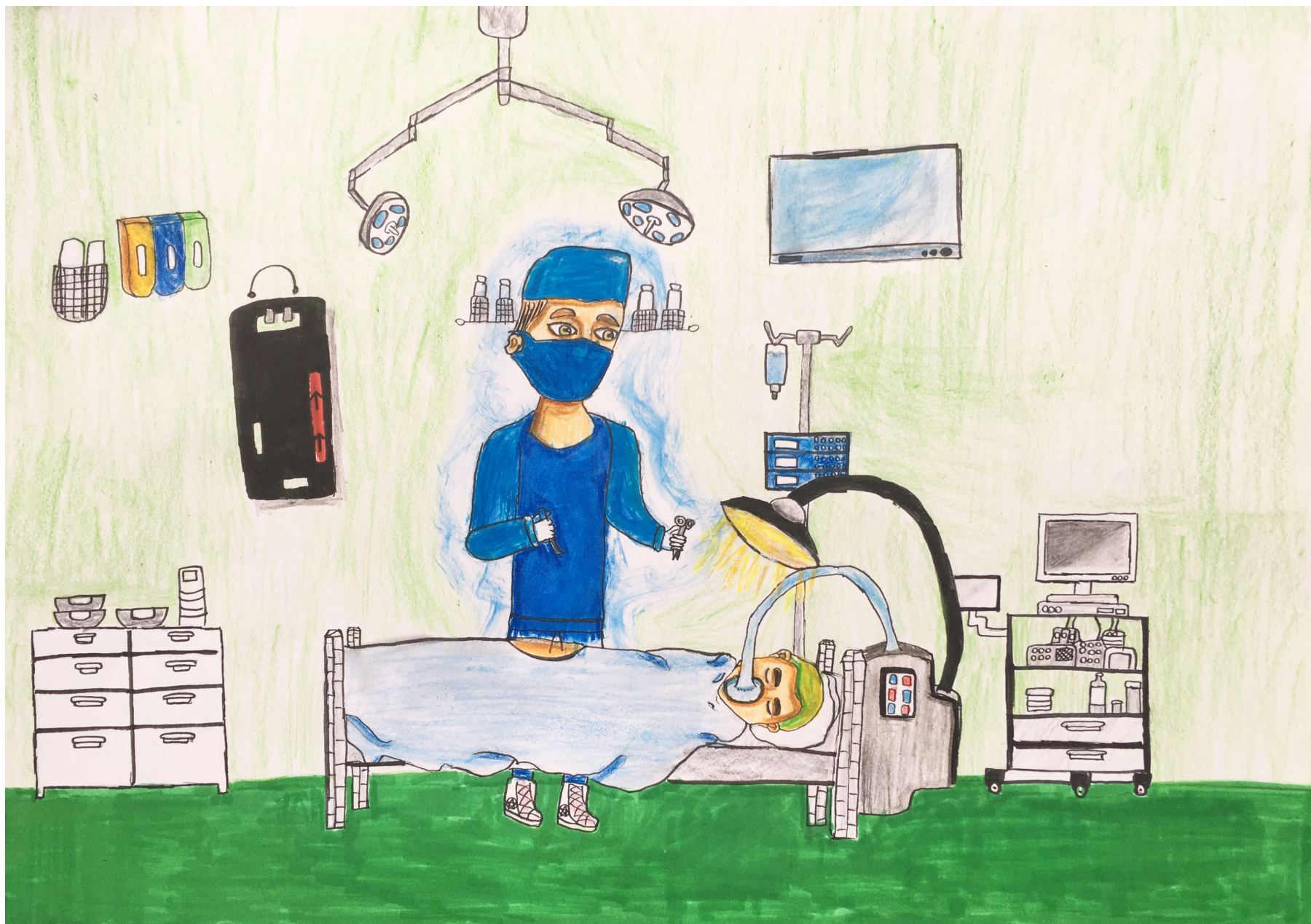
»Itisse impfen irrsinnig irgendwelche  
Impfstoffe in die Inkamumienirishaut.«





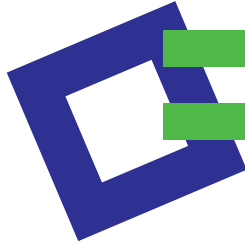
»Faule Faultiere Fritz und Franz fangen  
fette Fliegen für Fräulein Franziskas  
Fischgeschäft.«





»Oberarzt Otmer operiert Oberschenkel.«





# Aufgabenstellung

## Mein Kuscheltier

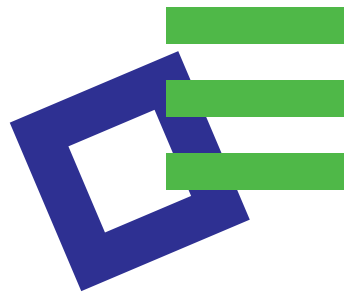
Entwerfen und Nähen eines kleinen Kuschelfreundes.

Arbeitsbereich: Plastik/Design  
Klasse 6 bei Frau Gorke

**Auswahl an Schülerarbeiten >>**







## Aufgabenstellung

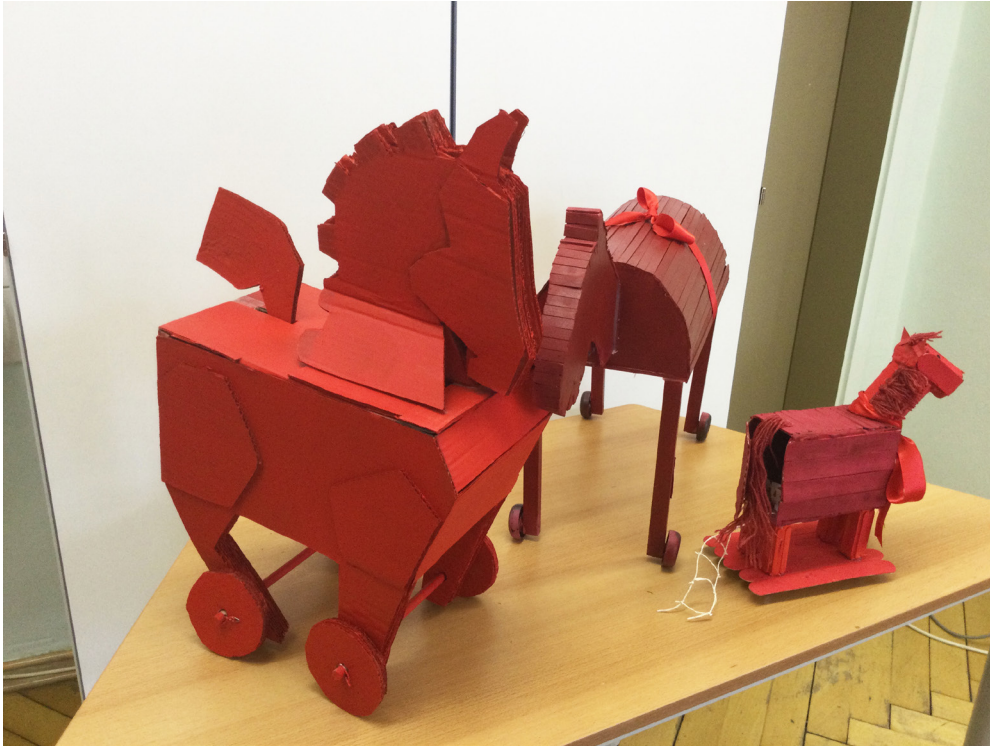
### **Das Trojanische Pferd**

Verbindung von Ethik- & Kunstunterricht

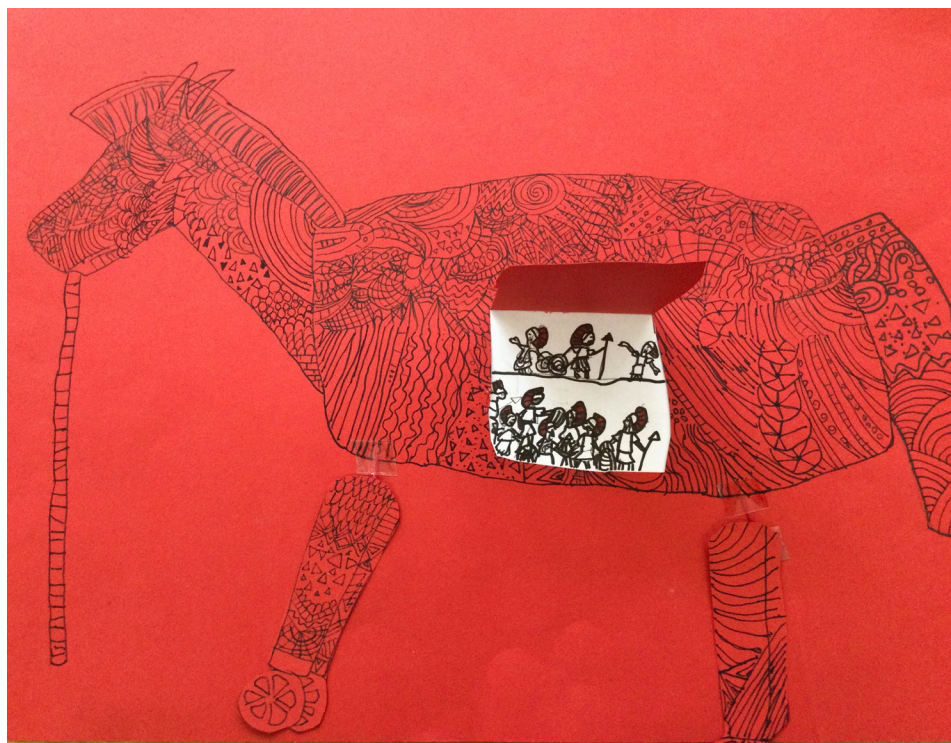
Die Pferde wurden als Geschenke für die Trojaner mit Musterungen oder anderen Gestaltungen versehen. Die Schüler haben unterschiedliche Materialien gewählt, Pappe, Holz, Papier und Stoff. Im 3D oder A4 Format wurden sie gestaltet.

Arbeitsbereich: Plastik & Malerei/Grafik  
Klasse 6 bei Frau Kleinen

**Auswahl an Schülerarbeiten >>**

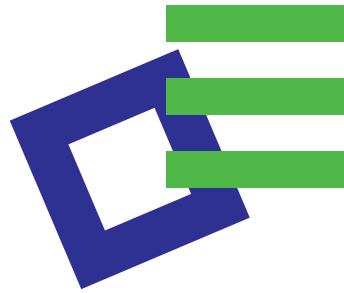












## Aufgabenstellung

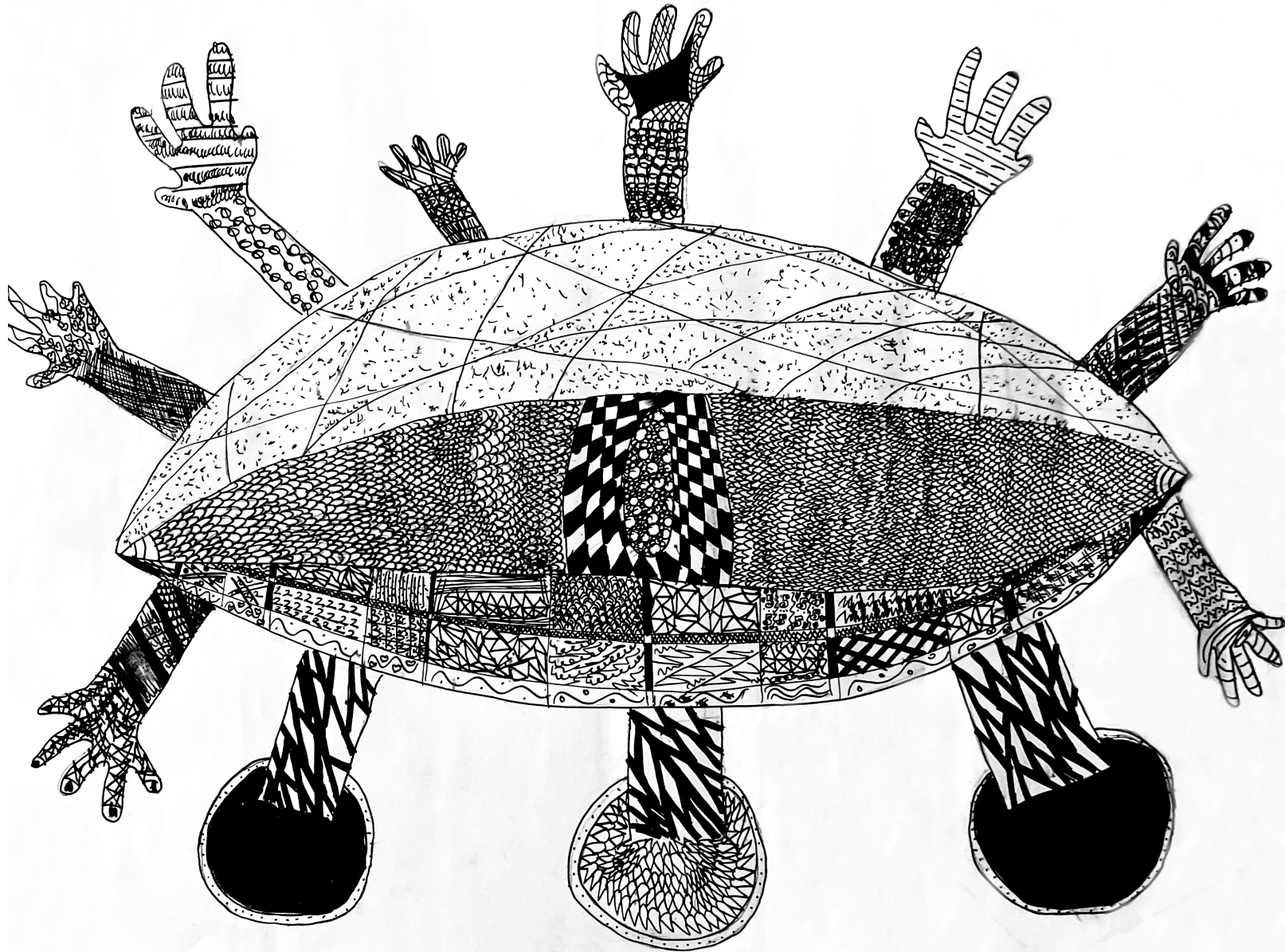
### Die Bewohner der Insel Xytolania

Die Forscherin Marie Andersson hat auf ihrer Reise durch die Weltmeere eine bisher unentdeckte Insel gefunden. Auf ihr leben seltsame Tiere, die keinem bisher erforschten Lebewesen auf der Erde gleichen. Vorerst konnte die Forscherin nur einen kurzen Blick auf die Wesen erhaschen. Ihre Beobachtungen hat sie in einem kurzen Satz notiert.

Nimm diese Notiz aus Ausgangspunkt für die Gestaltung eines ganz besonderen Inselbewohners. Gestalte dein Wesen mit vielen grafischen Strukturen aus.

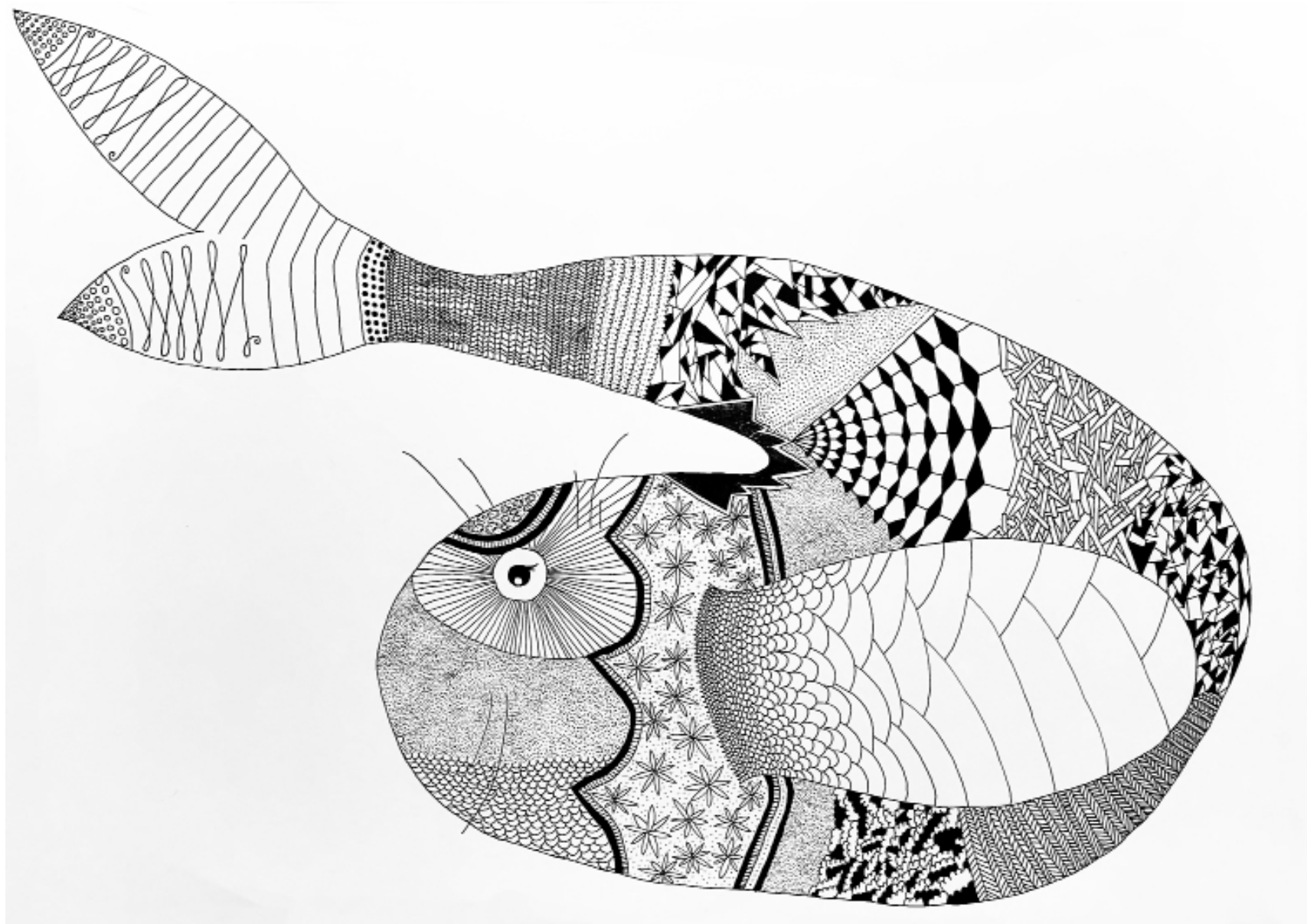
Arbeitsbereich: Malerei/Grafik  
Klasse 5 bei Frau Schöller

**Auswahl an Schülerarbeiten >>**

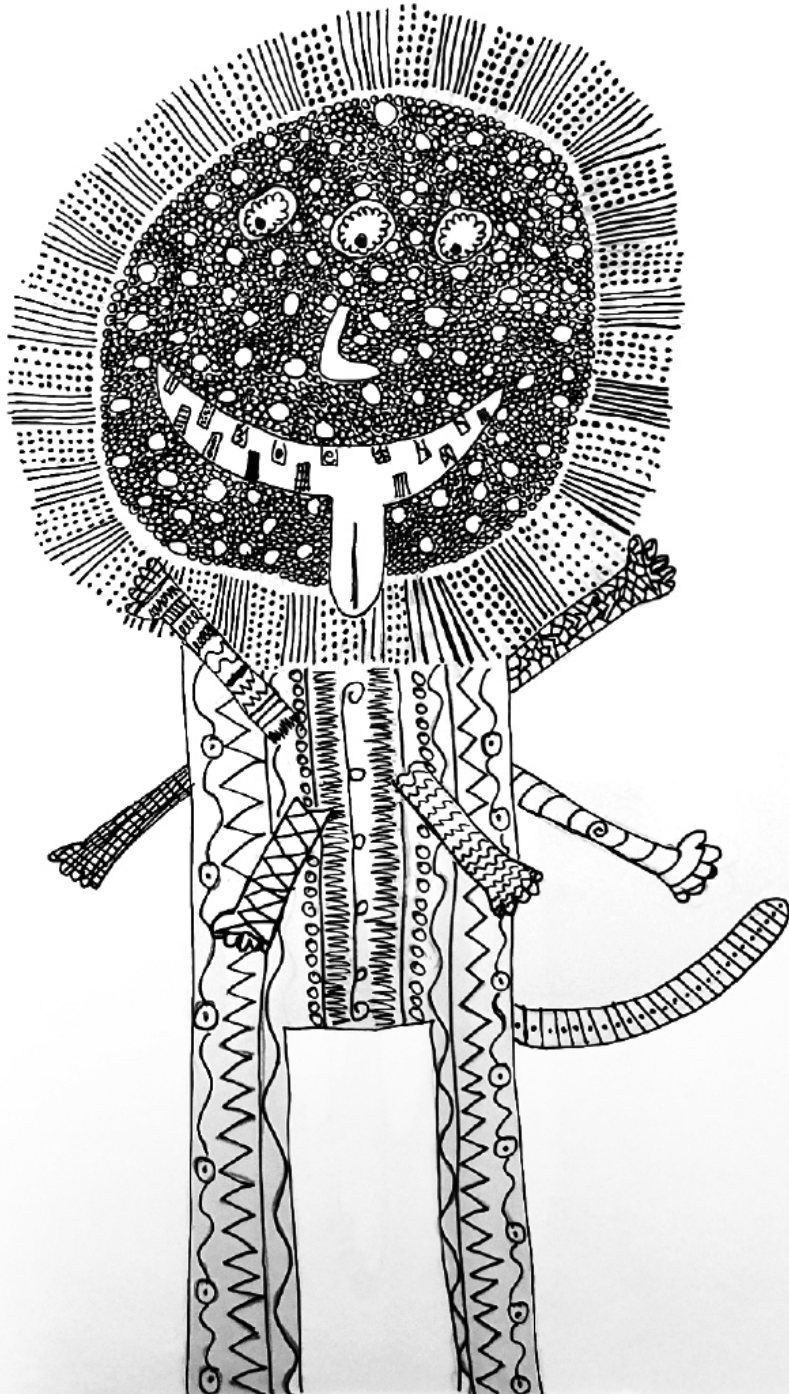


»Der Fidnopp geht auf Saugnapffüßen und hat viele Arme, um zu grüßen.«





»Der Jelbis hat zwei Flossenfüße und verteilt sehr gerne Küsse.«

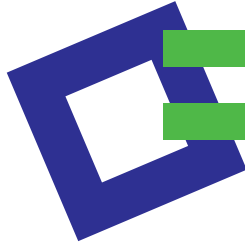


»Das Twibbit hat ein breites Lächeln und muss beim Treppensteigen hächeln.«





»Das Ulp hat viele lange Beine und frisst  
am liebsten Kieselsteine.«



## Aufgabenstellung

Lege aus Naturmaterialien im Ilmpark ein lustiges Fantasetier!

Arbeitsbereich: Plastik

Klasse 5 bei Frau Mannschatz

**Auswahl an Schülerarbeiten >>**



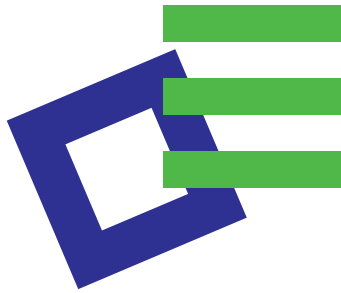












# Aufgabenstellung

## Das Klenke-Streichquartett

Experimentieren mit dem Farbkontrast  
Wie stellt man eine musizierende Person dar? Wie kann man die Personen vom Hintergrund unterscheidbar malen?  
Wie malt man Musik?

Arbeitsbereich: Malerei/Grafik  
Klasse 5 bei Frau Gorke

**Auswahl an Schülerarbeiten >>**

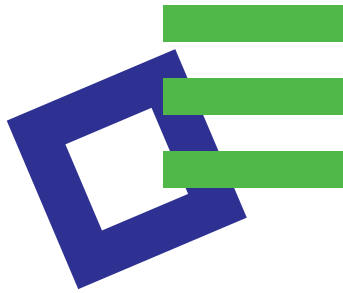












## Aufgabenstellung

### Winterimpressionen

Gestaltung von Winterbildern, die kleine Geschichten erzählen und Experimentieren mit der Farbfamilie, die den Winter verkörpert.

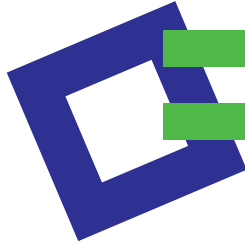
Arbeitsbereich: Malerei/Grafik  
Klasse 5 und 6 bei Frau Kleinen

**Auswahl an Schülerarbeiten >>**









## Aufgabenstellung

### Schneemann

Gestaltung eines Schneemanns, auch aus anderem Material möglich, wenn gerade kein Schnee liegt.

Arbeitsbereich: Plastik  
Klasse 5 bei Frau Kleinen

**Auswahl an Schülerarbeiten >>**

